

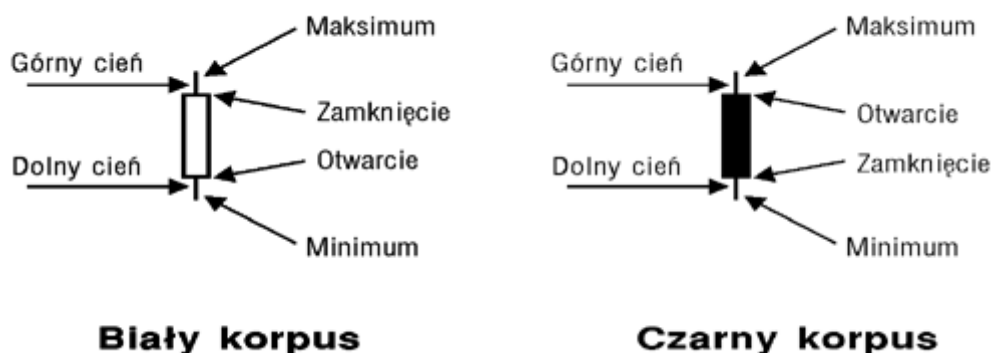
Analiza Techniczna – Formacje świecowe

Świece Japońskie:

Japonia to kraj, w którym powstał jeden z najwcześniejszych rynków terminowych a dotyczył on przede wszystkim handlu ryżem. To tutaj zrodziła się idea by handlować nie tylko dostępnym towarem, ale również towarem uzyskanym z przyszłych zbiorów. Pierwsze wzmianki na ten temat pochodzą z XVII wieku. Ożywienie handlu kontraktami terminowymi wywoływało niekiedy spekulacyjne wahania ceny w wyniku których zrodziła się japońska analiza techniczna. Odkryto, że na ceny ryżu wpływają nie tylko popyt i podaż na towar, ale że silny wpływ mają również emocje jego uczestników. Przewidywanie tych emocji pozwalało prognozować ruchy na rynku. Wygląd wykresów podlegał ewolucji ale z dużym prawdopodobieństwem można stwierdzić, że pierwsze wykresy świecowe zostały opracowane w wieku XIX.

Wygląd świecy japońskiej swoją budową przypomina prostokąt z wystającymi, z góry i z dołu, cienkimi liniami. Swoją nazwę wywodzi stąd, iż swoim wyglądem przypomina właśnie świecę zakończoną knotem. Prostokąt nazywany jest korpusem, wystające linie to cienie. Korpusy określają odległość pomiędzy ceną otwarcia a ceną zamknięcia, jeśli ta pierwsza jest niższa korpus przyjmuje kolor biały, jeśli wyższa – korpus ma kolor czarny. Cienie informują o skrajnych wartościach ceny z danego dnia.

Rysunek 1. Biały korpus oraz czarny korpus



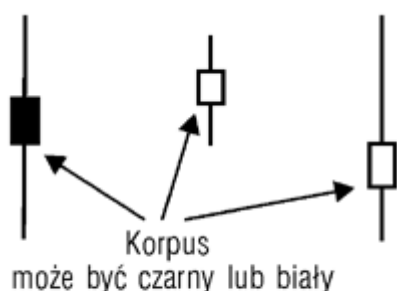
Źródło: Steve Nison, "Świece i inne japońskie techniki analizowania wykresów"

Korpus uznaje się za najistotniejszy element świecy, jego wielkość i kolor pokazuje czy w danym dniu przewagę na rynku mieli kupujący, sprzedający czy może była między nimi równowaga. Największą pozytywną wymowę mają długie białe świece. Same w sobie nie stanowią jeszcze podstaw do decyzji o zawarciu transakcji, ale mogą stanowić ważną wskazówkę dotyczącą zmiany trendu. Na przykład, długa biała świeca odbijająca się od linii trendu, średniej kroczącej czy obszaru ograniczającego korektę jest elementem potwierdzającym te obszary jako ważne wsparcia. Sama świeca może też wyznaczać wsparcie na poziomie środka długiego białego korpusu lub dolnego końca całej świecy. Podobnie, przełamanie istotnych obszarów oporu takich jak linie trendu spadkowego czy średnie może dokonywać się przy pomocy długich białych świec. Jest to oznaką silnej presji popytu i potwierdzeniem siły rynku. Analogicznie, długie czarne korpusy, jeśli tworzą się w momencie, gdy kurs dochodzi do ważnych obszarów oporu i się od nich odbija, mogą zapowiadać zmianę trendu na spadkowy i jednocześnie potwierdzają ten opór. Negatywne w swej wymowie czarne świece są również potwierdzeniem przełamania poziomów wsparcia, pokazują dużą siłę sprzedających.

Tak jak długie korpusy stanowią o dużej sile rynku tak małe korpusy, zwane szpulkami, świadczą o zrównoważeniu sił popytu i podaży. Oznacza to, że rynek nie ma w danym momencie siły, aby ruszyć w określonym kierunku i możliwa jest zmiana obecnego trendu. Szczególną

wymowę mają czarne szpulki pojawiające się po okresie wzrostów lub białe po spadkach. Szpulki w połączeniu z danymi o wolumenie mogą dawać cenne wskazówki na temat akumulacji i dystrybucji. Z akumulacją mamy do czynienia, gdy na niskim poziomie cenowym następuje sesja o dużym wolumenie przynosząca jednak znikome zmiany kursu w czasie jej trwania, swym wyglądem na wykresie przypominająca właśnie szpulkę. Dużej liczbie sprzedających przeciwstawia się duża liczba kupujących, dzięki którym kurs nie jest już zaniżany. Z kolei dystrybucja to sytuacja, gdy na wysokim poziomie cen następuje sesja o dużym obrocie, jednak ceny nie są w stanie już dalej rosnąć, ponieważ cały popyt zostaje wchłonięty przez sprzedających. Obie sytuacje sygnalizują możliwość zmiany trendu rynkowego.

Rysunek 2. Szpulki

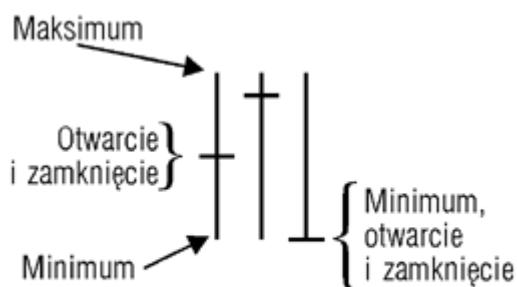


Szpulki

Źródło: Steve Nison, "Świece i inne japońskie techniki analizowania wykresów"

Szczególnym rodzajem świeczek są takie, które nie posiadają korpusu czyli doji. Doji to świeca, która zamiast korpusu posiada poziomą kreskę, cena otwarcia z danego dnia równa się jej cenie zamknięcia. Doji nie ma większego znaczenia, gdy pojawia się w trendzie bocznym, gdy jednak pojawia się po dużym ruchu cen sygnalizuje niezdecydowanie rynku. Doji sugeruje, że rynek jest w fazie przejściowej trendu i nie zawsze oznacza jego odwrócenie.

Rysunek 3. Przykłady doji



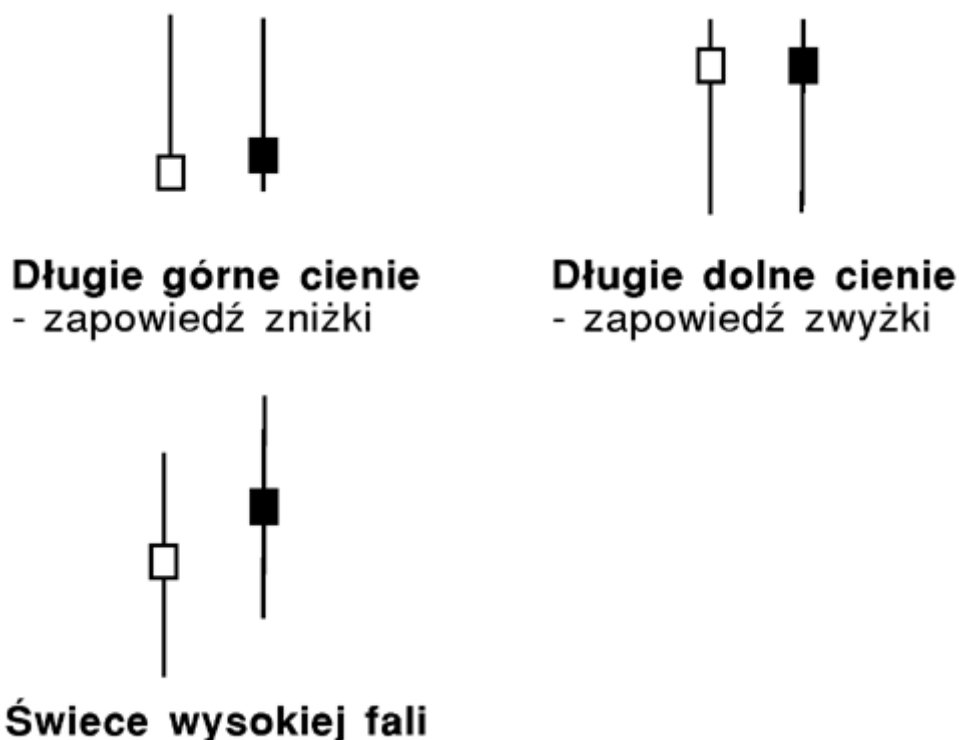
Przykłady doji

Źródło: Steve Nison "Świece i inne japońskie techniki analizowania wykresów"

Mimo, że za najistotniejszą część świecy uznaje się jej korpus, to wiele cennych informacji można wyczytać z jej cieni. Długie górne cienie świadczą o silnej presji podaży lub zanikającym popycie na wyższych poziomach cenowych, mają szczególne znaczenie, gdy pojawiają się w obszarach oporu lub podczas wykupionego rynku. Podobnie długie dolne świece, szczególnie gdy pojawiają się w okolicach wsparcia lub na silnie wyprzedanym rynku, sygnalizują mocny popyt lub słabnącą podaż w tych obszarach. Gdy świeca posiada jednocześnie górny i dolny długi cień to nazywana jest świecą wysokiej fali. Japończycy mówią o takiej sytuacji, że rynek traci wyczucie

kierunku. Rynek znajduje się wtedy w chwiejnej równowadze co może być zagrożeniem dla dotychczasowego trendu.

Rysunek 4. Cienie oraz świece wysokiej fali



Źródło: Steve Nison "Świece i inne japońskie techniki analizowania wykresów"

Formacje świecowe:

Pojedyncze linie świec:

Młot – formacja młota ma długi dolny cień a cena zamknięcia równa się cenie maksymalnej lub jest do niej zbliżona. Formacja ta ma pozytywny wydźwięk, zapowiada zwyżkę i należy na nią zwracać uwagę, gdy pojawia się po znacznej zniżce, na wyprzedanym rynku, a kurs zamknięcia kolejnej sesji znajduje się na wyższym poziomie. Czasami, po odwróceniu trendu, rynek wraca do formacji młota – wtedy linię obrony należy ustalić na poziomie dolnego cienia. W czasie trwania sesji kurs może naruszać ten poziom, jednak dopiero zejście poniżej cenę zamknięcia neguje pozytywną wymowę formacji. Młot może być mylony z podobną formacją wisielca, to co je odróżnia to trend, w jakim powstają. Zawsze należy się przyjrzeć temu co działo się na wykresie wcześniej. Sygnały płynące z formacji świecowych należy interpretować w kontekście pojawiania się ich w określonych trendach.

Rysunek 5. Młot



Źródło: Steve Nison "Świece i inne japońskie techniki analizowania wykresów"

Wisielec – formacja ta składa się z bardzo długiego dolnego cienia oraz z małego, białego lub czarnego, korpusu położonego w pobliżu górnego końca wyznaczonego przez nią zakresu cenowego. Można zauważyć, że wisielec ma identyczny kształt jak formacja młota. To, co różni obie świece, to ich położenie w istniejącym trendzie. Tak jak młot pojawia się po okresie zniżek, tak wisielcem nazywamy świecę, która pojawia się po trwającym trendzie wzrostowym. Wisielec, jak sugeruje swoją nazwą, ma wydźwięk negatywny i zapowiada odwrócenie trendu na spadkowy. Można odnieść wrażenie, że świeca ta oznacza siłę rynku – po początkowych spadkach następują wzrosty, a sesja kończy się na wyższym poziomie. Taką sytuację można również zinterpretować jako niezdecydowanie rynku co do dalszego ruchu w górę i próby niedźwiedzi do zaniżenia kursu. Potwierdzeniem formacji jest ustalenie ceny zamknięcia na poziomie niższym niż korpus wisielca, zamknięcie powyżej oznacza zanegowanie formacji.

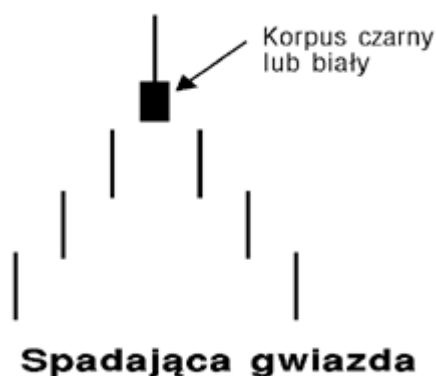
Rysunek 6. Wisielec



Źródło: Steve Nison "Świece i inne japońskie techniki analizowania wykresów"

Spadająca gwiazda – formacja utworzona z małego korpusu znajdującego się w dolnej części zakresu cenowego sesji oraz z długiego górnego cienia. Swym wyglądem przypomina odwrócony młot/wisielec. Jest to formacja w swej wymowie negatywna i zapowiada spadki. Spadająca gwiazda pojawia się po okresie wzrostów, ważne by zamknięcie kolejnej sesji wypadło poniżej korpusu świecy. Kurs na rynku może powrócić do poziomu formacji, wtedy należy wyznaczyć opór na poziomie końca górnego cienia.

Rysunek 7. Spadająca gwiazda



Źródło: Steve Nison "Świece i inne japońskie techniki analizowania wykresów"

Formacje dwóch świec:

Zasłona ciemnej chmury – jest to formacja złożona z dwóch świec, w której pierwsza świeca ma długi biały korpus, następnie podczas kolejnej sesji następuje otwarcie powyżej poprzedniego zamknięcia po czym ceny spadają i sesja zostaje zakończona poniżej połowy pierwszego białego korpusu. Formacja ta ma negatywną wymowę, wzrostowy potencjał pierwszej świecy zostaje zmarnowany przez drugą, spadkową. Powstaje po trwającym trendzie wzrostowym i może być oznaką jego zmiany. Można zauważyć, że świeca łączona przypomina spadającą gwiazdę. Zdarza się, że kurs nie jest w stanie zejść poniżej połowy białego korpusu, wtedy wymagane jest aby podczas kolejnych sesji ten warunek został spełniony. Zasłona ciemnej chmury nabiera większej wymowy jeśli otwarcie drugiej świecy następuje powyżej maksimum pierwszej świecy, a nie tylko powyżej samego jej korpusu.

Rysunek 8. Zasłona ciemnej chmury



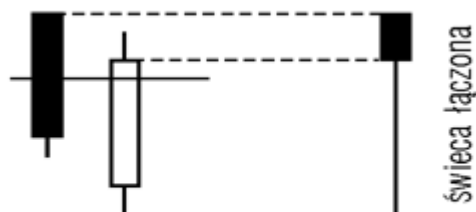
Zasłona ciemnej chmury

Źródło: Steve Nison "Świece i inne japońskie techniki analizowania wykresów"

Formacja przenikania – ta formacja to przeciwieństwo formacji zasłony ciemnej chmury i pojawia się na zakończenie trendu spadkowego. Zbudowana jest z długiej czarnej świecy i następującej po niej białej z ceną otwarcia na poziomie niższym niż zamknięcie pierwszej oraz z ceną zamknięcia powyżej środka czarnego korpusu. Im bardziej biała świeca przenika w głąb świecy czarnej tym silniejszy, pozytywny sygnał odwrócenia trendu płynie z tej formacji. Formacja przenikania występuje rzadziej na wykresach niż zasłona ciemnej chmury, w pewnym sensie tłumaczy to stare giełdowe powiedzenie, że strach jest silniejszy od chciwości – inwestorzy wolą poczekać kilka sesji w celu upewnienia się, że trend spadkowy się już zakończył (stąd odwrócenie trendu może następować przez kilka sesji), natomiast w momencie gdy następuje odwrócenie

trendu wzrostowego na spadkowy inwestorzy często nie czekają na dodatkowe potwierdzenie i wolą pozbyć się akcji od razu.

Rysunek 9. Formacja przenikania

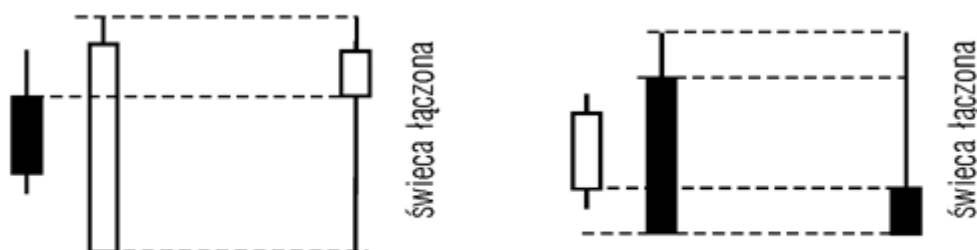


Formacja przenikania

Źródło: Steve Nison "Świece i inne japońskie techniki analizowania wykresów"

Formacja objęcia – istnieją dwa rodzaje formacji objęcia: objęcie hossy i objęcie bessy. Z formacją objęcia hossy mamy do czynienia, gdy w czasie trendu zniżującego biały korpus całkowicie zakrywa poprzedni czarny korpus. Z kolei objęcie bessy następuje w momencie, gdy w czasie trendu wzrostowego czarny korpus całkowicie zakrywa wcześniejszy korpus biały. Istotna tutaj jest proporcja pomiędzy obiema świecami, drugi korpus musi być znacząco większy od pierwszego, inaczej formacja może stracić na znaczeniu. Formacje objęcia mają silniejszą wymowę niż formacje zasłony ciemnej chmury i przenikania, tutaj cały wcześniejszy ruch zostaje zniesiony przez drugą świecę. Interpretacja tej formacji w dużej mierze zależy od momentu, w jakim się pojawia na wykresie. Często objęcie hossy staje się obszarem wsparcia, a objęcie bessy oporu, formacje te pojawiają się również w obszarach wsparcia/oporu wyznaczonych wcześniej.

Rysunek 10. Formacje objęcia hossy oraz bessy



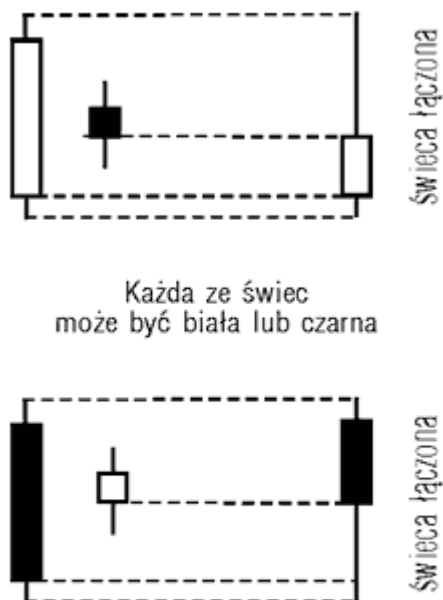
Formacja objęcia hossy Formacja objęcia bessy

Źródło: Steve Nison "Świece i inne japońskie techniki analizowania wykresów"

Harami – jest to formacja dwóch świec, korpus pierwszy jest długi i w całości obejmuje korpus drugiej świecy. Każda ze świec może być biała lub czarna, jednak po trendzie spadkowym silniejszą wymowę ma harami „biało-białe” lub „biało-czarne”, a po trendzie wzrostowym harami, w którym pierwsza świeca jest długim czarnym korpusem. Formacja ta jest zapowiedzią odwrócenia trendu, na jej wymowę ma wpływ kilka czynników. Duże znaczenie ma położenie drugiej świecy w przedziale cenowym wyznaczonym przez pierwszy korpus. Jeśli znajduje się ona po środku tego przedziału to rosną szanse na zwrot na rynku. Jeżeli po zwyżce druga świeca umieszczona jest blisko górnego końca pierwszego korpusu (harami wysokiej ceny) lub w trendzie spadkowym znajduje się w pobliżu dolnego zakresu cen z danej sesji (harami niskiej ceny) to istnieje większe prawdopodobieństwo, że rynek wejdzie w okres konsolidacji a nie nastąpi odwrócenie trendu.

Większe szanse na odwrócenie trendu są również, gdy druga świeca w całości, łącznie z cieniami, mieści się w obrębie pierwszego korpusu. Im mniejszy jest jej korpus tym większa wymowa formacji, w szczególności gdy świecą tą jest doji, to wtedy jest to najmocniejsza forma harami (zwana krzyżem harami).

Rysunek 11. Harami



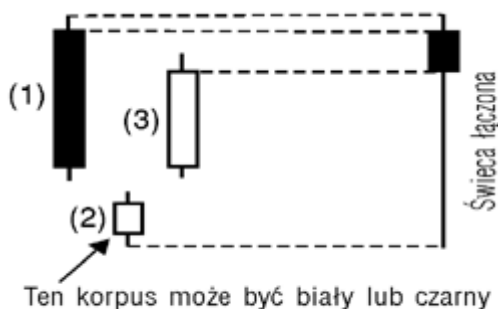
Harami

Źródło: Steve Nison "Świece i inne japońskie techniki analizowania wykresów"

Formacje trzech świec:

Gwiazda poranna – jest to formacja, w której po pierwszym, dużym, czarnym korpusie pojawia się, na niższym poziomie cenowym, korpus mały a następnie rynek zawraca i na kolejnej sesji tworzy się duża biała świeca przenikająca w głąb obszaru wyznaczonego przez świecę pierwszą. Żaden z korpusów tej formacji nie powinien się stykać z dwoma pozostałymi. Gwiazda poranna jest zapowiedzią odwrócenia trendu spadkowego na wzrostowy. Widać to na łączonej świecy, która swym wyglądem przypomina młot. Pojawienie się doji jako drugiej świecy, zwiększa wymowę formacji (jest to gwiazda poranna doji). Gwiazda poranna, jak i podobna do niej gwiazda wieczorna, mogą wyznaczać przyszłe strefy wsparcia i oporu lub potwierdzać obecnie istniejące. Zanegowanie całej formacji następuje gdy kurs, ceną zamknięcia, przekracza skrajny punkt trzech korpusów czyli świecę drugą.

Rysunek 12. Gwiazda poranna

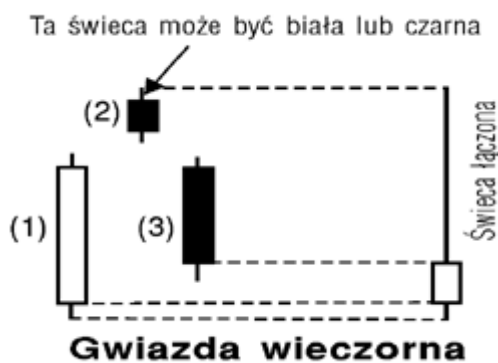


Gwiazda poranna

Źródło: Steve Nison "Świece i inne japońskie techniki analizowania wykresów"

Gwiazda wieczorna – ta formacja trzech świec powstaje, kiedy w czasie trendu wzrostowego, po świecy o długim białym korpusie, na wyższym poziomie cenowym pojawia się mały korpus, biały lub czarny, a następnie rynek zawraca i na kolejnej sesji, na niższym poziomie, tworzy się długa czarna świeca przenikająca w głąb świecy pierwszej. Ważne, aby korpusy wszystkich świec nie stykały się ze sobą. Formacja ta, jest w swojej wymowie formacją negatywną, zapowiada odwrócenie trendu wzrostowego na spadkowy. Jej negatywną wymowę nadaje trzecia świeca, dlatego z decyzją inwestycyjną zawsze należy czekać do momentu, aż gwiazda wieczorna zostanie w pełni uformowana. Można zauważyć, że świeca łączona trzech świec przypomina spadającą gwiazdę, która również oznacza odwrócenie trendu. Jeśli drugą świecą jest doji, to cała formacja nabiera większego znaczenia (nazywana jest wieczorną gwiazdą doji).

Rysunek 13. Gwiazda wieczorna



Gwiazda wieczorna

Źródło: Steve Nison "Świece i inne japońskie techniki analizowania wykresów"

Autor opracowania:

Maciej Ciesielski
Makler DM BZ WBK S.A.

Bibliografia:

- Alfred J. Frost, Robert Prechter "Teoria fal Elliotta"
- Ed Gately "Cena i czas. Zarys metod analizy technicznej"
- Gregory L. Morris "Wykresy świecowe"
- Jack D. Schwager "Analiza techniczna rynków terminowych"
- John J. Murphy "Analiza techniczna rynków finansowych"
- Martin J. Pring "Podstawy analizy technicznej"
- Steve Nison "Świece i inne japońskie techniki analizowania wykresów"
- Van K. Tharp "Giełda, wolność i pieniądze. Poradnik spekulanta"

Wszystkie wykresy przygotowano za pomocą programu Metastock. Dane do wykresów dostarcza GPW, Akcje.net i DM BZ WBK S.A. Źródłem pozostałych danych są PAP, Reuters, prasa finansowa i internetowe serwisy finansowo-ekonomiczne. Dane prezentowane w niniejszym raporcie zostały uzyskane lub zaczerpnięte ze źródeł uznanych przez DM BZ WBK S.A. za wiarygodne, jednakże DM BZ WBK S.A. nie może zagwarantować ich dokładności i pełności. Niniejsze opracowanie i zawarte w nim komentarze są wyrazem wiedzy oraz poglądów autorów i nie powinny być inaczej interpretowane. Dom Maklerski BZ WBK S.A. nie ponosi odpowiedzialności za szkody poniesione w wyniku decyzji podjętych na podstawie informacji i opinii zawartych w niniejszym opracowaniu. Powielanie bądź publikowanie niniejszego opracowania lub jego części bez pisemnej zgody DM BZ WBK S.A. jest zabronione.

